

参加者マニュアル

Live 配信 (Zoom)



禁止事項

本学会ではすべてのビデオ講演、ライブ配信の発表や一般演題発表のいずれもその作者と発表者に著作権があります。

これらの著作物の録画・撮影・画面のハードコピー・パソコンやその他の記憶媒体への保存等の行為は一律禁止とさせていただきます。

またこれらの著作物を本会以外のホームページ、SNSなどに掲載することも堅くお断りさせていただきます。

【講演中の注意事項】

- ご聴講の際、質問時以外はマイクをミュート（音声OFF）でお願いします。
- 質疑応答の際、質問のある方は、挙手機能で意思表示をしてください。
座長が発言を許可したのち、ミュート解除を許可します。
- 限られた時間で運営しているため、すべての質疑を取り扱えない場合があります。
- チャット機能は進行管理のために使用します。
参加者は原則として利用されないよう、ご協力をお願いします。
- 進行の妨げとなる参加者がいる場合は、座長から注意を行います。
それでも従わない場合は退出して頂く場合があります。
- 大会の録画・録音・スクリーンショット等の撮影は禁止とさせていただきます。

1 ログインページにアクセス

- ・参加登録された方に
ログインIDとパスワードがメールでお送りしています。
- ・ログインページURLにアクセスしてください。

<https://confit.atlas.jp/jaapsj2021>

[第126回日本解剖学会総会・全国学術集会・第98回日本生理学会大会] ログイン情報のお知らせ

〇〇〇〇 様

第126回日本解剖学会総会・全国学術集会・第98回日本生理学会大会への参加登録をして頂きありがとうございました。
Webプログラムにアクセスするためのログイン情報をお知らせします。

ログインIDとパスワードは以下の通りです。

ログインID : XXXXX@XXXX.com
パスワード : XXXXXXXX

【ログイン方法】

次のWebプログラムにアクセスして下さい。

<https://confit.atlas.jp/jaapsj2021>

2 大会サイトにログイン

- ・参加者ログインページより
ログインIDとパスワードを入力してログインボタンを押してください。

confit English

第126回 日本解剖学会 総会・全国学術集会 第98回 日本生理学会大会 合同大会 2021年3月28日(日)～30日(火) Web開催 Back to basics ~根深柢固~

«Back

第126回日本解剖学会総会・全国学術集会・
第98回日本生理学会大会
参加者ログイン

「第126回日本解剖学会総会・全国学術集会・第98回日本生理学会大会」に参加登録された方のみログインできます。
ログインすると、講演情報、発表スライドの閲覧、Zoomへの参加、講演動画の視聴が可能となります。

参加登録がお済みでない場合は[こちら](#)よりお申込みください。

■ログインID・パスワードについて
1. オンライン決済された方
決済完了時にシステムから「[jaapsj2021]ログイン情報のお知らせ」をお送りしております。
万が一届いていない場合は事務局までご連絡ください。

ログイン

ログインID *
パスワード *
 ログインしたままにする

ログイン

[\[パスワードを忘れた方はこちら\]](#)

3 タイムテーブルを選択

- ・大会サイトトップページに左にあるメニューのタイムテーブルより指定の開催日を選択してください。



4 ZoomのLive会場に入室

- ・ご自身が参加する講演時間・会場番号から『Live会場はこちら(Zoom)』をクリックしてLive会場へご入室ください。

	第1会場 1F メインホール	第2会場 2F サブホール	第3会場 2F 201号室	第4会場 2F 202号室	第5会場 2F 203号室	オンデマンド Web
8						
9						オンデマンドリンク用 [DEMO100] オンデマンド配信はこちら
10	LIVE配信 [DEMO1] テストセッション①(LIVE配信)	LIVE配信 [DEMO2] テストセッション②(LIVE配信)	LIVE配信 [DEMO3] テストセッション③(LIVE配信)	LIVE配信 [DEMO4] テストセッション④(LIVE配信)	LIVE配信 [DEMO5] テストセッション⑤(LIVE配信)	■ オンデマンド配信はこちら 9:00 - 20:00
11	■ Live会場はこちら (Zoom)	■ Live会場はこちら (Zoom)	■ Live会場はこちら (Zoom)	■ Live会場はこちら (Zoom)	■ Live会場はこちら (Zoom)	
12						

◆オンライン学会の事前準備（用意する機材と環境）

- ☑ **端末**
インターネット接続が可能なパソコン、スマートフォン、タブレット
- ☑ **ネットワーク**
LANの有線接続もしくは、安定したwi-fi回線がある環境が望ましい
- ☑ **スピーカー**
パソコンにスピーカーが内蔵されていたり、周囲に迷惑がかからない環境であればイヤフォンは必要ありません。ヘッドセットやイヤフォンをご利用の際は、有線タイプを推奨いたします。
内蔵マイクは雑音や環境音を拾いやすく、ハウリングを起こしやすいため、イヤフォンの利用を推奨いたします。
- ☑ **カメラ機能**
パソコン内蔵カメラまたは、外付けWEBカメラのどちらかご用意ください。



◆Zoomアプリのインストール

まずは大会開催前に、事前に各ストアから無料アプリをダウンロードしてください。
アプリのインストールは先に済ませておくとスムーズです。

・Zoom公式ホームページ: <https://zoom.us/>

Zoomのアプリでは設定画面から音声や映像のテストができるので、参加の前にチェックすることをおすすめいたします。

① 最下部「ダウンロード」の「ミーティングクライアント」をクリックし、ダウンロードセンターへ進みます。



② ダウンロードセンターのページで「ミーティング用Zoomクライアント」をダウンロードします。

【スマートフォン・タブレット端末から参加する場合】

※iPhone/iPadシリーズ

<https://itunes.apple.com/jp/app/zoom-cloud-meetings/id546505307?mt=8>

※android端末

<https://play.google.com/store/apps/details?id=us.zoom.videomeetings&hl=ja>

初めてZoomをご利用になられる場合はご確認ください！

パソコン内蔵のカメラとマイクを利用される場合で、音声・映像が使用できないトラブル時

◆Windowsのパソコン

設定画面から「プライバシー」を選択し、カメラとマイクの設定を確認してください。「アプリがカメラ(マイク)にアクセスできるようにする」の設定を「オン」にしてください。

◆Mac(Mac OS10.15Catalina以降)のパソコン

システム環境設定から「セキュリティとプライバシー」を選択し、「プライバシー」を選択。「カメラ」をクリックし、右に表示される「Zoom」のアプリへ許可を行います(マイクも同様に行います)。許可ができない場合は、ウィンドウの下にあるカギマークをクリックして、Macのパスワードを入力すると許可が行えます。

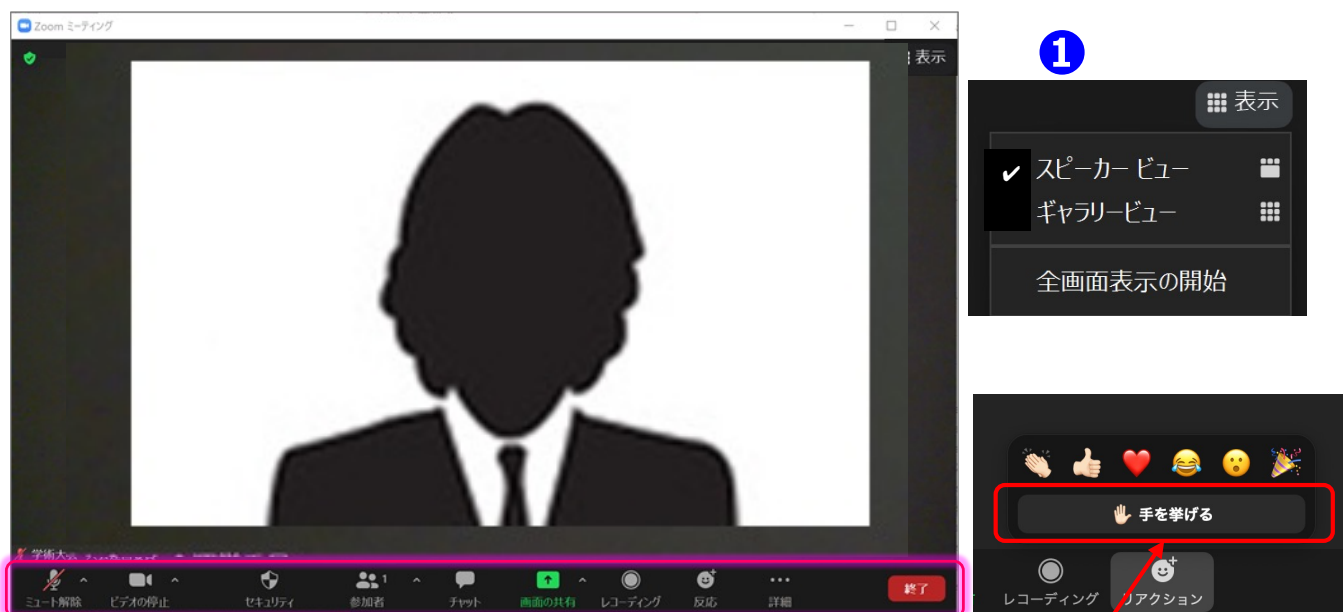
◆その他

音声は繋がるが、映像が繋がらない(自分の顔が他の参加者に見えない)というケースがあります。この場合は、ご利用になっているパソコンにインストールされているインターネットセキュリティソフトが「Web カメラへのアクセスをブロックしている」可能性が考えられます。インターネットセキュリティソフトの設定画面から、Web カメラへのアクセスが制御されていないか確認してください。

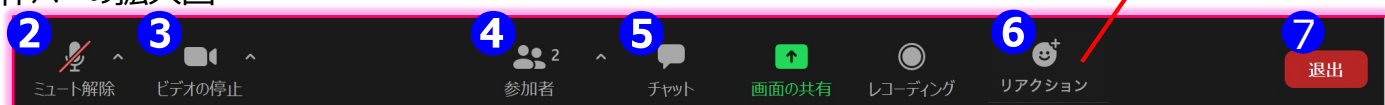
【開始直前準備】

1. 聴講を希望する講演開始 3 分前にはZoom ミーティングにご入室ください。
2. ご自身の名前を【氏名 + (所属・大学名)】に変更する。
3. マイク・ビデオはオフにしておいてください。

Zoomミーティングのイメージ画面(デバイスなどにより表示は異なります)



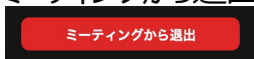
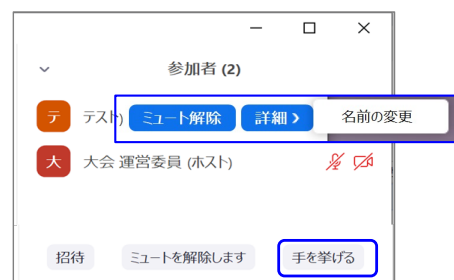
操作バーの拡大図



- ① 表示機能** 画面の表示方法の変更ができます。

 - * スピーカービュー: スピーカー(発言されている方)が中心に表示されます。
 - * ギャラリービュー: 参加者が均等割りて表示されます。(最大50名まで表示が可能です)
- ② マイク機能** ご自身のマイクON/OFFを切替えられます。基本設定はマイクオフの状態にしてください。
- ③ ビデオ機能** ご自身のカメラON/OFFを切替えられます。基本設定はカメラオフの状態にしてください。
- ④ 参加者機能** ご自身の表示名を変更することができます。

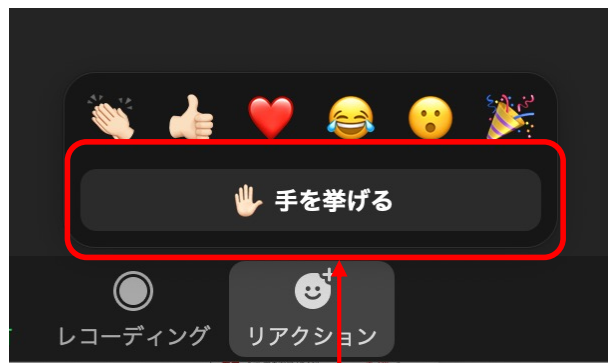
 - * 表示名の変更: ご自身の名前にカーソルを合わせ「詳細」表示から名前の変更が出来ます。
 - ※ 必ずフルネームのお名前 + ご所属を表記してください。
- ⑤ チャット機能** 進行管理のために使用します。参加者は原則として利用されないよう、ご協力をお願いします。
- ⑥ 挙手機能** 座長より質疑に関して挙手にて受付のアナウンスがされた場合は、こちらより挙手をします。挙手をしている間は参加者一覧ウインドウ及び、ご自身のウインドウにも挙手マークが表示されます。挙手したままの場合や質問が解決した場合は手を降ろしてください。
- ⑦ 退室機能** ミーティングを終了する際は、「ミーティングから退出」を選択し、退室してください。



◆質疑応答について

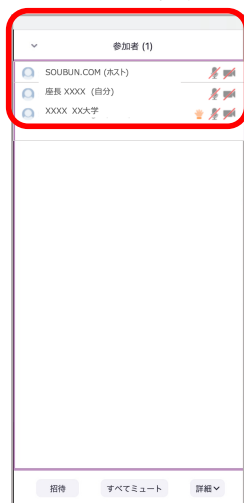
質疑応答は、挙手機能を使って行います。

1. 質疑応答時間になったら質疑のある方は、リアクションにある「手を挙げる」ボタンを押して意思表示します。

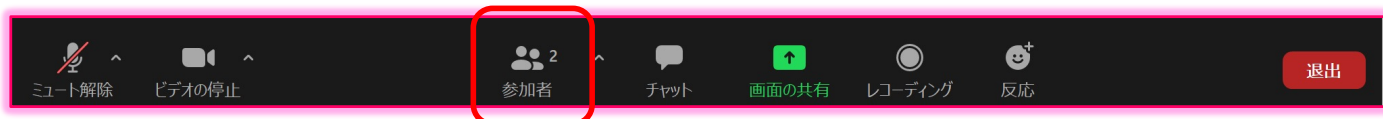


2. 画面下のメニューから①“参加者”を選択してください。②参加者リストの一覧がポップアップします。ホスト、自分の名前の下に挙手した質問者の「挙手」(手のマーク)が上から順番に参加者リストに並びます。座長は「〇〇大学の〇〇さん、マイクをオンにして質問してください。」と指名します。質問者の方は座長の指示に従って口頭で質疑を行ってください。

②



①



3. 質問が終わったら質問者のマイクをオフにしてください。

【よくあるトラブルと対処法】

Q1 Zoomに入室できない

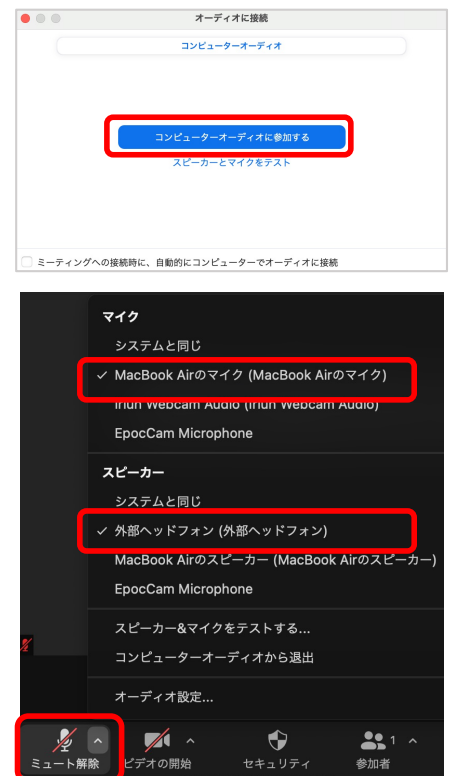
A1 会社や研究所のセキュリティの都合上入室いただけない場合がございますので他のネットワーク環境からアクセスください。

※大会当日前にZoomのテスト会場を設けますのでそちらで接続を確認してください。

Q2 声が出ない

A2 次の要因が挙げられます。

- コンピューターのオーディオに参加していない。
→再度接続して
“コンピューターオーディオに参加”を選択する。
- ヘッドホンのスイッチが入っていない。
→ヘッドホンのスイッチのON/OFFをご確認ください。
- 外部端末とBluetooth接続されていない。
→ Bluetooth接続の設定をなおしてください。



Q3 画面共有時にPPTや動画の音声がでない

A3 共有選択一覧画面の左下よりに①“音声の共有”にチェックを入れてから②共有資料を選択します。最後に③“画面の共有”をクリックして画面開始してください。

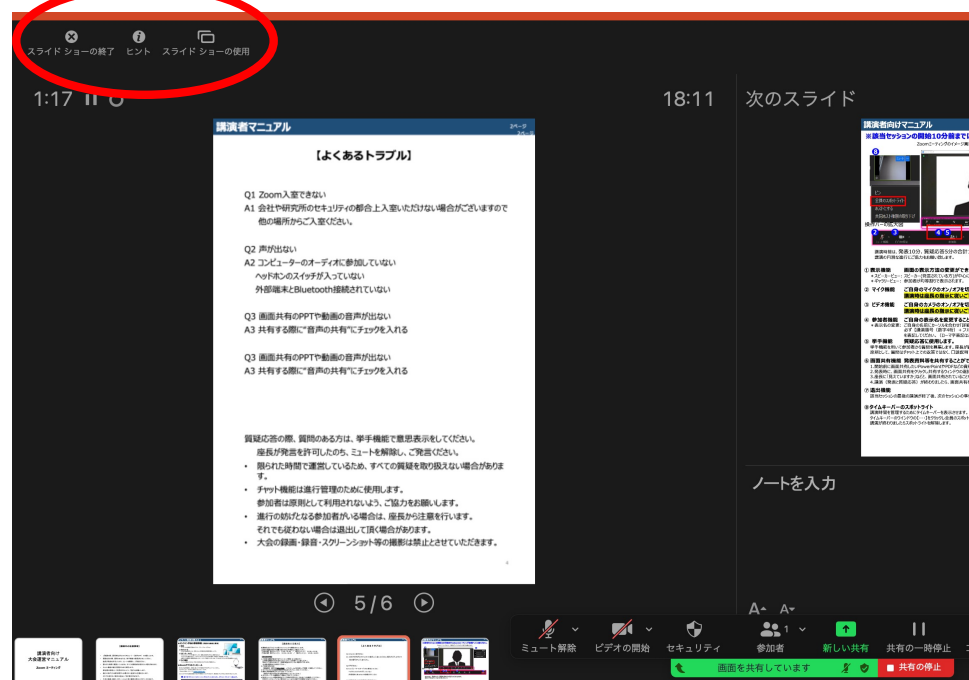
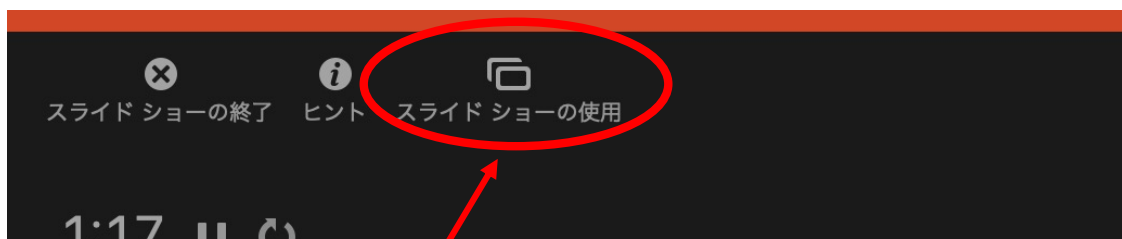


【よくあるトラブルと対処法】

Q4 PPT画面共有がスライドショーが開始できない

(下の画面のような発表者モードになる)

A4 左上のコマンドから“スライドショーの使用”をクリックしてください



—Zoom接続に関するお問い合わせ—

創文印刷 : 03-3893-0111
Mail: jaapsj@soubun.org