

## 第 88 回日本泌尿器科学会東部総会（札幌） 参加単位認定方法について （日本泌尿器科学会会員に限る）

一般社団法人日本泌尿器科学会  
理事長 江藤 正俊  
専門医制度審議会委員長 原 勲

会期中の指定時間内に「参加単位登録カウンター」で単位登録をなさらない場合、単位は取得できません！

スマートフォンをご利用の方は事前に会員証アプリ「JUA Members」をダウンロードの上、ログイン（会員番号と会員MyWebのパスワードが必要）なさっておくことをお勧めします。

なお、従来の会員の会員コードもご利用可能です。どちらもご提示になれない場合は、身分証明書（運転免許証等）による本人確認を行った上で、会期中のみ有効な仮会員証を発行します。

身分証の呈示がない場合は、非会員としての参加受付となり単位付与はされません。

- 総会終了後に日本泌尿器科学会事務局へご連絡いただいても、単位登録は出来ません。
- 卒後教育プログラム・指導医教育コースの受講／講師の記録または筆頭発表を総会への参加証明とすることは出来ません。
- 単位登録を行った証明となる日本泌尿器科学会事務局受付印が押された参加証は、WEB上で単位登録が確認できるまで大切に保管しておいてください。

### 【オンデマンド配信を視聴される場合】

参加登録後、オンデマンド配信期間中に特設WEBサイトにログインし、一度でも発表データを閲覧された先生方に自動的に参加単位が付与されます。

注意：参加登録されても視聴ログの確認ができない場合は、単位は付与されませんのでご注意ください。

地区総会会場「参加単位登録カウンター」での会員カード、  
会員証アプリのQRコードの読み取りによる登録のみ認定する。  
参加証添付での申請は不可。

The diagram illustrates the registration process. On the left, a smartphone screen shows the 'JUA Members' app interface, which includes a QR code, a '5:00' timer, and a button labeled '更新' (Update). Below the QR code, the app displays the user's profile: '会員番号 103896', '氏名 原 勲', and '所属 泌尿器 本郷'. On the right, a physical membership card is shown with a QR code and a photo of the member. An illustration at the bottom shows a person standing at a counter, using a scanner to read the QR code from the app.

一般社団法人 日本泌尿器科学会

会員カードが  
アプリに!

# 「JUA Members」 アプリをご利用下さい

会員の皆様の利便性向上を目指し、2023年1月より会員の皆様にご利用いただけるデジタル会員証アプリ「JUA Members」をリリースしました。

無料アプリをダウンロードすることで、すべての会員の皆様にご利用いただけます。

従来のプラスチック会員カードも引き続きご利用いただけます。



アプリストアから  
今すぐダウンロード!

🔍 JUA Members

対応機種

[iOS] 13.0以降。  
iPhone、iPadに対応。

[Android] 6.0以上。  
スマートフォン、タブレットに対応。



## デジタル会員証のご利用イメージ

JUA Members  
アプリをダウンロード



JUA Membersに  
ログイン



会員証をタップ



会場で会員証を  
提示して受付完了



ご利用には、日本泌尿器科学会「会員番号」と会員MyWebの「パスワード」が必要となりますのでご準備ください。



## 顔写真のご登録について

顔写真のご登録、または変更された方は  
会員証画面右上の🔄ボタンより情報を  
更新してください。

※会員MyWebより顔写真を登録した場合、翌日  
以降にデジタル会員証アプリに反映されます。



重要

## 第 88 回日本泌尿器科学会東部総会における 「卒後教育プログラム」受講手続きについて (日本泌尿器科学会会員に限る)

一般社団法人日本泌尿器科学会  
理事長 江藤 正俊  
教育委員長 三宅 秀明

### 【現地参加の場合】

「卒後教育プログラム」受講手続きは、下記の通りとなっておりますのでご確認ください。

なお、正会員（入会手続中含む）・名誉会員の申込みが優先されます。

①まず「総会参加登録」をお済ませください。

※参加単位が必要な方は、会期中に「参加単位登録カウンター」での単位登録も必ず行ってください。

②受講申込受付は、ロイトン札幌 1F コンベンションロビー（総合案内付近）に設置されます。

③2月下旬に届いた「JUA academy 年間利用料」振込用紙にて、既に1万円をお振込み済みの場合は、「卒後教育プログラム受講チケット発券機」に会員カード（または単位登録用 QR コード）をかざし、画面の指示に従って、希望する当日開催分講座の受講チケットを発券してください。（先着順・人数制限あり）

チケットは入場時に提示、退場時に回収しますので、紛失しないよう十分ご注意ください。

④会期直前にお振込みなされた場合、受講チケット発券機に会員カードをかざすと「年間利用料のお支払いが確認出来ません」と表示されるケースがあります。その場合は、払込受領証（コピー可）を、チケット発券機付近の「管理デスク」担当者にご提示ください。上記③のチケット発券機がご利用出来るよう、入金確認処理を行います。

※「管理デスク」で受領証をご提示頂けない場合は、入金の確認が取れないため、1万円をお支払いいただきます。後日、重複入金を確認した場合は、翌年分に充当させていただきます。

⑤年間利用料1万円をお支払いいただけない場合、受講チケット発券機はご利用いただけませんので、「管理デスク」にてその都度お申込みください。受講料は1講座5,000円を現金払いとなります。なお、年間利用料には研修単位管理料も含まれておりますので、毎年のお支払いがない場合は Web 上の単位業績システムにアクセス出来なくなり、専門医申請に関する手続きが煩雑となります旨、予めご了承ください。

★チケットは入場時に提示、退場時に回収となりますので、紛失しないようご注意ください。

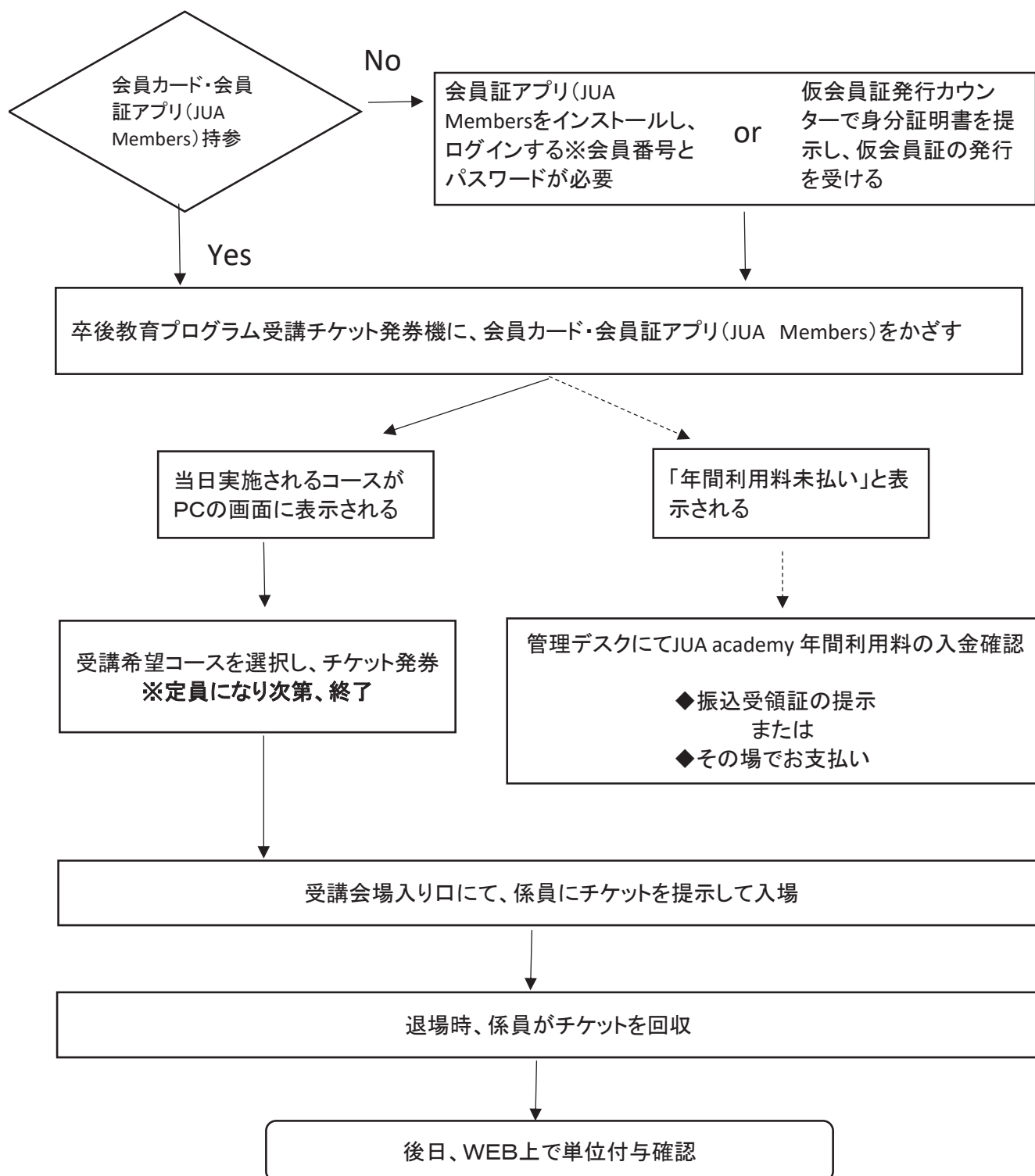
退場時にチケットが回収されなかった場合、単位は取得出来ません。

★次ページのチャートもあわせてご覧ください。

★初期研修医の先生で卒後教育プログラムの視聴を希望される方は、日本泌尿器科学会学会受付カウンターに「初期研修医 身分証明書」をお持ちください。視聴が可能な卒後教育プログラムをご案内致します。

## ～地区総会会場(現地)における卒後教育プログラム受講の流れ～

地区総会の参加受付を行う<必要に応じて単位登録も行う>



※受講者用ハンドアウトが会員専用ページ内「JUA academy」にて9月下旬頃からPDFダウンロード出来ますので、事前にご自身でご準備ください。但し、2023年度JUA academy 年間利用料(研修単位管理料含む)1万円の入金が確認されるまではアクセス出来ませんので、ご了承ください。

### 【オンデマンド配信を視聴される場合】

2023年度 JUA academy 年間利用料を2023年10月7日（土）までにお支払いいただいた上で、第88回日本泌尿器科学会東部総会の参加登録をお済ませいただいた方のみ、オンデマンド配信期間に受講（閲覧）することができます。※1

受講することで、専門医教育研修単位として1コース1単位が付与されます。

（「共通講習」と記載されたコースは、共通講習単位として1コース1単位、それ以外のコースは泌尿器科領域講習単位として1コース1単位）

### 【単位付与について】

- ・上記※1を完了した方が対象となり、2023年10月7日（土）までに2023年度 JUA academy 年間利用料の支払いが完了されていない方は閲覧できません。
- ・各コース開始～終了までの視聴ログとテスト問題解答（正解率80%以上）を確認できた場合に、単位が自動付与されます。
- ・単位付与までにはオンデマンド配信期間終了後1～2ヶ月程度かかります。

### ●単位認定のための手順

- ①オンデマンド配信期間中（10月23日（月）正午～11月24日（金））に特設WEBサイトより「卒後教育プログラム」を選択し、希望するコースを最初から最後まで受講（閲覧）する。
- ②受講（閲覧）後、テスト（全5問）に解答し、「採点」ボタンを押す。
- ③正解率80%で単位が付与されます。条件に満たない場合は、解答をしなおし、再度採点ください。



## 第88日本泌尿器科学会東部総会（札幌）における 指導医教育コース認定プログラムについて

指導医初回申請および更新申請予定の先生方は、5年間に1コース以上の受講が義務付けられています。

申請時に受講記録がない場合、指導医の認定・更新認定は受けられません。また、当プログラムの受講は、専門医教育研修単位にはなりませんのでご注意ください。

**【現地参加の場合】** ※LIVE、オンデマンド配信はございません。

- 受講記録が必要な先生方は、受講会場前の受付で必ず会員カード・会員証アプリ（JUA Members）の「バーコードチェック」を受けてください。カードをお持ちで無い方は会期中のみ有効な「単位登録用コード」で登録できます。
- 受付時間：各プログラム開始30分前～開始15分後まで  
締切後、バーコードチェックはいたしません。入退場は自由です。

指導医教育コース認定プログラムは下記の通り、現地開催にみにて実施いたします。

1. NCD 講演「日本泌尿器科学会 NCD 事業 update2023」  
10月6日（金） 9：40～10：40  
第2会場（ロイトン札幌 3F ロイトンホール BC）
2. 保険教育プログラム「そうだったのか、泌尿器科保険診療の振り返り」  
10月6日（金） 15：10～16：10  
第2会場（ロイトン札幌 3F ロイトンホール BC）
3. ダイバーシティ推進委員会企画プログラム「泌尿器科医の働き方&生き方のダイバーシティ」  
10月6日（金） 16：25～17：40  
第1会場（ロイトン札幌 3F ロイトンホール A）
4. シンポジウム5「ロボット時代の手術教育 開腹、腹腔鏡、ロボット手術」  
10月7日（土） 11：00～12：20  
第3会場（ロイトン札幌 2F エンプレスホール）

## 第 88 日本泌尿器科学会東部総会（札幌）における 専門医制度対応 講習単位認定プログラムについて

下記プログラムは、日本専門医機構による専門医制度における講習単位認定プログラムとして、専門医認定更新のための「泌尿器科領域講習」または「共通講習」のひとつとして実施いたします。

**【現地参加の場合】** ※LIVE、オンデマンド配信はございません。  
どなたでも受講いただけます。

### ●単位認定のための手続きについて

- ①単位取得が必要な先生方は、受講会場前の受付で会員カード・会員証アプリ（JUA Members）（または会期中のみ有効な単位登録用コード）のQRコードの読み取りにてチケットをお受け取りください。
  - ②質疑応答なども含むプログラム終了時（またはプログラム終了予定時刻）にご退出いただきチケットを回収いたします。
  - ③回収されたチケットのデータより各プログラム1単位を付与いたします。  
※注1）受付時間は各プログラムの前のプログラム終了時よりプログラム開始20分後までです。前のプログラムがない場合や延長されている場合は、プログラム開始10分前を目処に受付開始いたします。  
※注2）チケットの回収はご退出時のみとさせていただきますので、同会場における次のプログラムに参加される場合でも必ず一旦ご退室いただき、チケットを係員にお渡しください。
- 専門医のための講習単位付与が不要な先生方は入退場自由です。

専門医制度対応認定プログラムは下記の通り、「泌尿器科領域講習」と「共通講習」を現地開催のみにて実施いたします。

### 【泌尿器科領域講習】

教育講演5「尿細胞診：臨床的意義のある質の高い尿路上皮癌の検査を目指して」  
10月7日（土） 13：50～14：50  
第2会場（ロイトン札幌 3F ロイトンホール BC）

### 【共通講習：臨床研究】

教育講演3「リアルワールドデータの統計解析」  
10月6日（金） 11：20～12：20  
第3会場（ロイトン札幌 2F エンプレスホール）