

# お知らせ

## A. 学会参加者の皆様へ

### I. 開催形式について

本学会は、現地会場を基本として専門医更新のための指定講演（教育講演）と一部プログラムをオンデマンド配信とさせていただきます。

WEBよりご参加いただく場合は、年次学術集会ホームページよりアクセスください。

現地開催：2024年5月17日（金）～19日（日）

オンデマンド配信期間：2024年5月17日（金）～6月28日（金）正午

### II. 参加登録・受付時間

第61回より、会員と非会員とで参加費に差を設けております。第67回年次学術集会に会員の参加費で参加いただけるのは、2023年秋の理事会までに正会員として入会の承認を受けた方です。

また、全てオンライン参加登録のみとなります。

#### 1. オンライン参加登録期間

早期	後期
2024年2月29日（木）15：00～4月17日（水）正午	2024年4月17日（水）正午～6月28日（金）正午

※現地で現金を伴う参加受付はございませんので必ず事前に年次学術集会ホームページより参加登録をお願いいたします。

#### 2. 参加費

区分	早期	後期	備考
会員（医師・医師以外）	12,000円	15,000円	
一般（非会員）	15,000円	18,000円	
名誉会員	無料	無料	
功労学術評議員	6,000円	6,000円	
学生（大学院生を含む）・初期研修医	無料	無料	学生：証明書のコピーの提出必要 初期研修医：証明書の提出必要

### ◆現地参加の場合

会期当日に受付にてネームカードを発券し、学会場では必ず着用をしてください。

オンライン参加登録時に発行されましたQRコードをスマートフォン等の画面に表示、もしくは登録確認証（右上にQRコード付き）をプリントアウトし、ご来場の際に必ずお持ちください。QRコードを自動発券機にかざすことにより、ネームカードが発券されます。

受付場所	日時			
	16日（木）	17日（金）	18日（土）	19日（日）
【第一受付】 東京国際フォーラム B1F ロビーギャラリー	16：00～19：00	7：00～18：00	7：00～18：20	7：00～17：00
【第二受付】 JPタワー ホール&カンファレンス 4F ホワイエ	—	7：30～17：30	7：30～17：30	8：00～16：30

オンデマンド配信視聴について

大会ホームページのWEB開催特設サイトより、参加登録時にご入力いただいたメールアドレスならびにPWをご入力の上ご参加ください。視聴の際は、安定したインターネット環境での視聴をお願いいたします。

#### ◆参加証・領収書

##### 【参加証】

現地参加：受付時にネームカードと一緒に発券いたします。

オンデマンド配信視聴のみ：サービスカウンターより2024年5月21日（火）正午以降ダウンロードが可能です。

ダウンロード可能期間は2024年7月31日（水）23：59までとなりますのでご注意ください。

##### 【領収書】

サービスカウンターよりダウンロードしてください。領収書は参加費のクレジット決済完了後にダウンロード可能です。参加証は2024年5月21日（火）正午以降にダウンロード可能です。いずれもダウンロード可能期間は2024年7月31日（水）23：59までとなりますのでご注意ください。

### Ⅲ. お知らせ

#### 1. 抄録集・ポケットプログラム

##### ◆抄録集

4月17日（水）正午までにご購入を希望された方のみ、現地にて配布いたします。

PDF版抄録集を2024年5月初旬ごろより年次学術集会ホームページにて公開いたします。

詳細は学会ホームページ等でご案内いたします。

尚、現地にて、会員：1冊目2,000円（2冊目以降5,000円）/非会員：1冊5,000円で冊子版抄録集を販売しております。数に限りがございますので、ご了承ください。

抄録集配布・販売場所：東京国際フォーラム B1F ロビーギャラリー

##### ◆ポケットプログラム

現地にて、ポケットプログラムを配布しております。ご自由にお取りください。

ポケットプログラム配布場所：東京国際フォーラム B1F ロビーギャラリー

JPタワー ホール&カンファレンス 4F ホワイエ

#### 2. クローク

クロークは下記会場に設置しております。

第1クローク：東京国際フォーラム B1F ロビーギャラリー

第2クローク：JPタワー ホール&カンファレンス 4F ホワイエ

（東京商工会議所 ホール&カンファレンスルームにクロークの設置はございません）

※JPタワー ホール&カンファレンスのクロークスペースには限りがございます。

### 3. ランチョンセミナーの参加方法について

本年次学術集会ではランチョンセミナーの参加は整理券制ではございません。  
聴講希望の方は直接会場へお越しく下さい。

### 4. 企業展示について

学会期間中、下記会場にて企業展示を設けております。

展示施設	展示会場
東京国際フォーラム	B2F ホール E
東京国際フォーラム	ホール A 2F ロビー

## IV. 単位の受付について

### 1. 日本糖尿病学会糖尿病専門医の皆様へ

#### 【参加による単位（8単位）について】

期間中にオンライン参加登録ならびに参加費のお支払いをお済ませいただき、現地会場での参加もしくはWEB配信期間中に必ず配信プログラムをご視聴ください。現地会場での単位登録は必要ありません。

※参加単位取得のためのプログラムの指定はございません。

※参加方法を問わず、糖尿病学会 MyPage への単位反映は、オンデマンド配信期間終了後約1か月程度を予定しております。

#### 【専門医更新のための指定講演について】

指定講演はオンデマンド配信のみです。現地でのセッションはございません。

- ・オンデマンド配信の視聴のみでも参加による単位「8単位」を取得いただけます。
  - ・WEB参加での指定講演単位取得上限「10単位/年度」に含まれますが糖尿病学会 My Page より受講可能な e-ラーニングでは上限なく指定講演単位を取得いただけます。是非、ご活用ください。
- ①「指定講演」はオンデマンド配信期間中（2024年5月17日（金）～6月28日（金）正午）いつでも閲覧いただけます。なお、糖尿病学会 MyPage への単位反映は、オンデマンド配信期間終了後約1か月程度を予定しております。
  - ②専門医更新規定に基づき、「指定講演」の聴講が必須となります。  
「指定講演」の聴講が必要な方には黄色い「専門医カード」をお送りしています。
  - ③「指定講演」は「教育講演1～20」です。
  - ④本年次学術集会中に取得できる単位は上限8単位です。9単位以上を登録されても加算されませんので、ご了承ください。なお1講演=1単位です。
  - ⑤WEB参加での指定講演単位取得上限は「10単位/年度」となりますのでご注意ください。
  - ⑥「指定講演」の聴講が必要な専門医の方は、単位取得に際し、セッションを最後まで視聴する必要があります。セッションの開始時は「視聴開始ボタン」、セッション終了時には「視聴終了ボタン」を押していただきます。

#### ※注意事項※

- ・最後まで再生いただかないと「視聴終了ボタン」が表示されません。

・視聴時間に満たない場合は単位取得不可となるため、ご注意ください。

## 2. 内分泌代謝・糖尿病内科専門医制度 領域暫定指導医申請における単位について

糖尿病専門医以外において、「指定講演」の聴講により内分泌代謝・糖尿病内科領域専門医制度の領域暫定指導医申請のための単位を取得いただけます。内分泌代謝科専門医を取得されている方が対象です。

領域暫定指導医の申請要件については、日本糖尿病学会のホームページにてご確認くださいませよう、お願いいたします。

[日本糖尿病学会 HP (<http://www.jds.or.jp/>)]>[専門医]>[新専門医制度]  
>[内分泌代謝・糖尿病内科領域 専門研修指導医 申請のご案内]

指定講演はオンデマンド配信のみです。現地でのセッションはございません。

①単位取得のためには、セッションを最後まで視聴する必要があります。途中でやめると単位を取得できませんのでご注意ください。

②視聴履歴を印刷いただくことで、「聴講証明書」となります。当該申請を希望される場合は、必ず保存、印刷を行ってください。

## 3. 日本糖尿病療養指導士（CDEJ）の皆様へ（認定更新のための研修単位に関するご案内）

①本年次学術集会への出席により、認定更新単位<第2群>4単位取得できます。

オンライン参加登録時にCDEJ認定機構への個人情報提供に関しご同意いただき、CDEJ認定番号をご入力いただいた方については、その情報をもとに認定機構にて単位登録を行います。CDEJ認定番号未記入・誤り/氏名不一致の場合は本人確認ができず単位登録ができませんのでご注意ください。後日CDEJマイページでご確認ください。（認定更新時の自己申告は不要です）個人情報提供にご同意いただけない方・CDEJ認定番号の記載のない方は、従来どおり参加証明書を忘れずに取得・保管し、認定更新申請時（認定期間5年目）に提出してください。

②本年次学術集会で糖尿病療養指導に関する発表をされた方（筆頭者のみ）は、2単位加算となります（但し加算の可否については、認定更新時に審査があります）。申請方法は、「認定更新のご案内（認定期間5年目の4月頃に送付）」でご案内します。

※地域糖尿病療養指導士（CDEL）については下記URLをご参照ください。

[https://www.nittokyo.or.jp/modules/doctor/index.php?content\\_id=10](https://www.nittokyo.or.jp/modules/doctor/index.php?content_id=10)

（公益社団法人日本糖尿病協会 HP 内）

## V. 各種関連会合のご案内

### 1. 各種関連会合日時・場所

定例理事会

日時：5月16日（木）10：00～16：00

会場：東京国際フォーラム ガラス棟 G409

## 学術評議員会

日時：5月16日（木）17：00～18：30

会場：東京国際フォーラム ホール B7

## 評議員懇親会

日時：5月16日（木）19：00～21：00

会場：帝国ホテル 本館 2F 孔雀東西の間

## 定時社員総会

日時：5月17日（金）13：20～14：20

会場：東京国際フォーラム ホール A（第1会場）

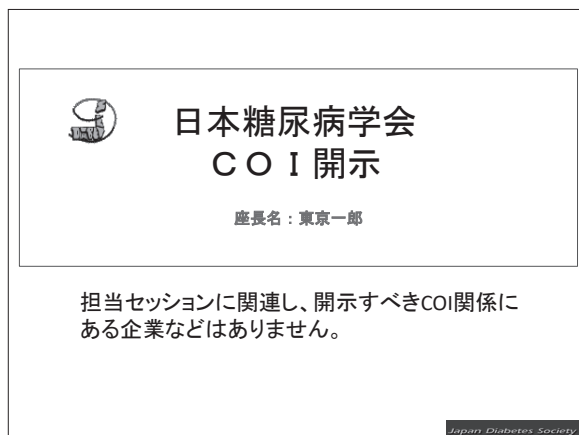
その他各種委員会の開催日時・会場に関しましては、日本糖尿病学会事務局よりご連絡いたします。

## B. 座長の皆様へ

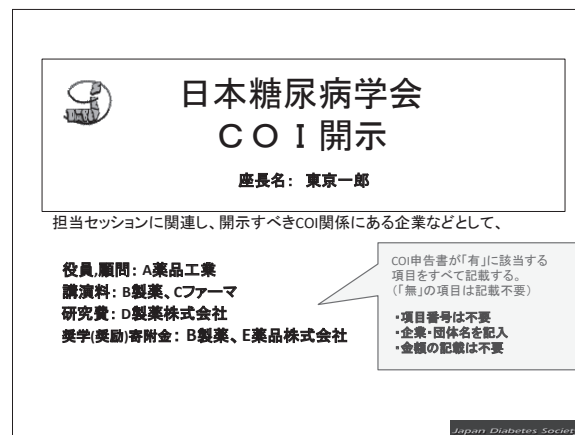
### I. 利益相反（COI）の開示

2016年2月の臨時理事会における決定に基づき、日本糖尿病学会年次学術集会では、ポスターセッションを除く全セッションの座長（共催セミナーを含む）に利益相反（COI）のスライド開示が義務づけられることになりました。開示基準その他の詳細については、学会ホームページ「利益相反（COI）」のページをご参照ください。会期当日に、各セッションの冒頭にて、演者のご講演に先立ち、スライドを投影いたします。

#### 開示すべきCOIがない場合



#### 開示すべきCOIがある場合



### II. 口演座長の皆様へ

口演の座長の方は各セッションの20分前までに各会場右手前方の次座長席にお越しください。その際、座長席横の進行係に到着された旨をお知らせください。

### III. ポスター座長の皆様へ

一般演題（ポスター）の座長の方は、セッション開始20分前までに、ポスター会場前の「ポスター座

長受付」にお越しください。

ポスター会場：東京国際フォーラム B2F ホール E

## C. 演者の皆様へ

### I. 利益相反 (COI) の開示

1. 日本糖尿病学会年次学術集会での発表者には利益相反の開示が義務づけられております。第59回年次学術集会（2016年）より、筆頭発表者のみでなく共同演者の利益相反も開示対象となりました。

開示基準その他の詳細については、学会ホームページ「利益相反 (COI)」のページをご参照いただき、演題発表時に開示を行ってください。

2. 利益相反開示例

発表演題に関連するCOIを、発表者全員分をまとめて口演発表の場合はスライドの2枚目（タイトルスライドの後）に開示してください。

開示すべきCOIがない場合

日本糖尿病学会  
COI 開示

発表者・共同発表者全員の氏名を記載する (COI 状態がない人も含む)

発表者名：東京一郎、京都次郎、大阪三郎、◎福岡史郎 (◎研究代表者)

演題発表に関連し、開示すべきCOI関係にある企業などはありません。

開示すべきCOIがある場合

日本糖尿病学会  
COI 開示

発表者・共同発表者全員の氏名を記載する (COI 状態がない人も含む)

発表者名：東京一郎、京都次郎、大阪三郎、◎福岡史郎 (◎研究代表者)

演題発表に関連し、開示すべきCOI関係にある企業などとして、

顧問：A薬品工業  
講演料：B製薬、Cファーマ  
治験・受託研究・共同研究費：D製薬株式会社  
奨学寄附金：B製薬、E薬品株式会社

COI申告書が「有」に該当する項目をすべて記載する。  
〔「無」の項目は記載不要〕

- ・項目番号は不要
- ・企業・団体名を記入
- ・金額の記載は不要
- ・該当する発表者名の記載は不要 (演題に関連するものを全員分まとめて記載)

### II. 発表時間・討論時間

セッション名	発表時間	討論時間
一般演題 (口演)	7分	3分
一般演題 (ポスター)	3分	2分
若手研究奨励賞 (YIA) 審査口演	8分	4分
医療スタッフ優秀演題賞審査口演	8分	4分

口演の進行時間は卓上のランプでお知らせいたします。発表時間の終了1分前に「黄色ランプ」が点灯し、発表時間の終了時に「赤ランプ」が点滅いたします。時間厳守をお願いいたします。

※上記記載のないセッションの発表時間は事前にご案内した時間に従ってください。

### III. 発表データの受付・試写および映写

本会は原則として Windows PC での発表形式といたします。PC の試写、データのお預かりは下記の「発表データ受付」にて行います。Mac を使用される場合は、PC 本体持参での発表をお願いいたします。演者の皆様は次項の表をご確認の上、ご自身の発表会場施設の発表データ受付をご利用ください。

## 1. 発表データ受付

受付場所：発表施設ごとにデータ受付を行います。ご自身の発表施設以外でのデータ受付はできません。

受付時間：施設ごとにデータ受付時間が異なります。

No.	発表会場	受付場所	受付時間		
			17日（金）	18日（土）	19日（日）
発表データ 受付①	第1～15会場	東京国際フォーラム ホール B5 前ロビー	7：00～19：00	7：00～18：10	7：00～16：00
発表データ 受付②	第16～20会場	JPタワー ホール& カンファレンス 4F ホワイエ	7：30～16：30	7：30～16：30	7：30～16：00
発表データ 受付③	第21～24会場	東京商工会議所ホール& カンファレンスルーム 5F ホワイエ	8：30～16：30	8：30～16：30	8：30～16：00

口演開始の60分前までに必ず発表データ受付にて試写を行ってください。

※早朝発表の方は、ご発表の30分前までには受付を済ませてください。

※5月18日（土）以降のデータは、前日でも受付することができます。

※コピーされたデータは、本年次学術集会終了後、運営準備室にて消去いたします。

## 2. 発表データの受付手順およびデータ作成時の注意点

PC 発表形式一覧

	本体持ち込み	メディア持ち込み（USB）
Windows	○	○
Mac	○	×

### 発表にご自身の PC 本体を持ち込まれる方へ

①セッション開始時間の60分前までに「発表データ受付」へお越しください。

②以下を忘れずにご持参ください。

AC アダプター

◆外部出力用コネクタ

「発表データ受付」では HDMI のケーブルをご用意いたします。

一部のノート PC では本体付属（別売）のコネクタが必要な場合がありますので、その場合は必ずお持ちください。



付属外部出力 コネクタ 例

③動画や音声をご使用になる場合は、「発表データ受付」にて必ずお知らせください。

④試写後、ご発表予定時間の30分前に会場内左手前方の演台付近の PC デスクまでお越しの上、スタッフに PC をお渡しください。

⑤発表時には、演台にセットされているキーパッド、マウスをご使用ください。

⑥発表会場ではデータの修正はできませんので、ご了承ください。

⑦講演終了後は会場内にてお預かりしたPCをご返却いたします。

※PowerPointの機能「発表者ツール」はご利用いただけません。演台のモニターにはスクリーンと同じスライドが表示されます。演台にPCを置くことはスペースの関係上できません。

#### <データ作成時の注意点>

■スライドは16：9の画面比率で作成してください。

■ノートPCから外部モニターに正しく出力されるか確認してください。個々のPCやOSにより設定方法が異なりますので、事前にご確認ください。

■デスクトップ上の分かりやすい場所に発表データを配置しておいてください。

■画面の解像度はFull HD（1920×1080）「16：9」形式を推奨します。「4：3」形式でも投影は可能です。

■予め、スクリーンセーバー、省電力設定を解除してください。

■念のため、バックアップデータを必ずお持ちください。

※上記は「発表データ受付」時に確認させていただき、設定が解除されていないものは、設定の変更をさせていただく場合がございます。

#### 発表にメディア（USB）を持ち込まれる方へ

①当日は発表予定時間の60分前まで（早朝発表の方は、ご発表の30分前まで）に、「発表データ受付」にて試写用パソコンで発表データの確認を行ってください。

※データのお持ち込みは、発表日前日でも可能です。

②お持ちいただけるメディアは以下のとおりです。

USBフラッシュメモリー

※メディアを介したウイルス感染の事例がありますので、ウイルス定義データを最新のものに更新された状態のセキュリティーソフトで、メディアにウイルスが感染していない事を確認の上、お持ち込みください。

③データの容量は最大1GBまでとさせていただきます。

④会場に用意するPCのOSはWindows10、アプリケーションはPowerPoint 2021がインストールされています。

⑤メディア持ち込みで動画や音声をご利用になる場合は、データ受付の際に必ずスタッフにお知らせください。

⑥発表会場ではデータの修正はできませんので、ご了承ください。

⑦発表時には、ご発表データの1枚目をスライドショー状態でスクリーンに映写しますので、ご自身でデータの送り戻しの操作を、演台上のキーパッド・マウスで行ってください。

⑧ご発表データは、「発表データ受付」のサーバと会場のパソコンに一時保存いたしますが、こちらのデータは本学術集会終了後、責任を持って消去いたします。



### <データ作成時の注意点>

- スライドは16：9の画面比率で作成してください。

OS標準フォントを使用してください。

発表に使用するPCは全てFull HD（1920×1080）に統一してありますので、ご使用のPCの解像度をFull HDに合わせてからレイアウトの確認をしてください。

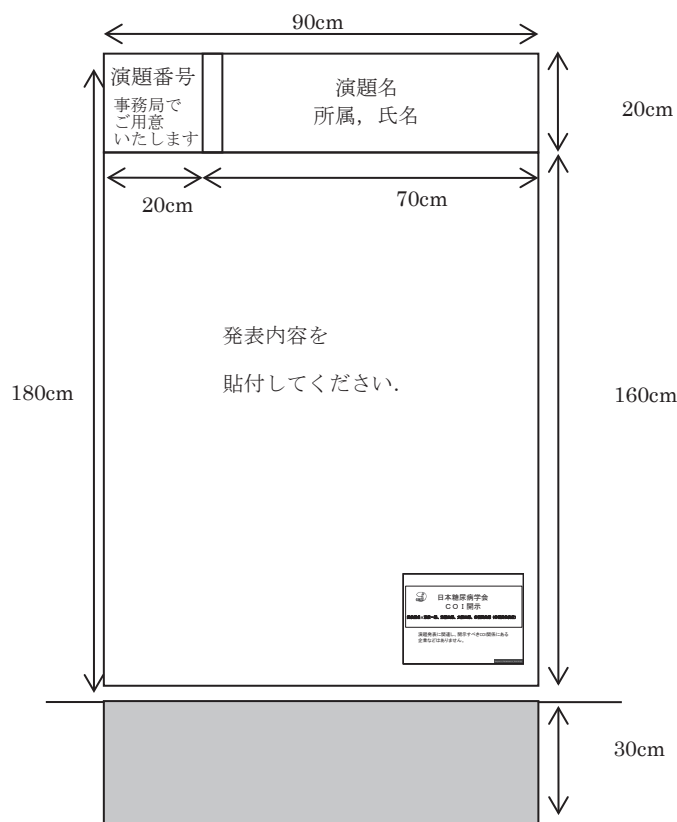
動画データをご使用の場合は、Windows10（OS）およびWindows Media Player 12の初期状態に含まれるコーデックで再生できる動画ファイルをお持ちください。（動画ファイルはWMV、MP4形式を推奨いたします。）

- 発表データ作成後、作成したPC以外のPCで正常に動作するかチェックしてください。

#### IV. ポスター発表

##### 1. 発表について

- ①発表者は、発表予定時間の15分前までに、ポスター会場前の「ポスター受付」へお越しください。発表者のリボンをお受け取りの上、ご自身のポスター番号のパネルにポスターを貼付ください。
- ②ポスターは、右記の要領で作成しパネルに貼付ください。縦160cm、横90cmのスペースに、発表内容（図表、写真、説明文など）を掲示してください。  
演題番号・掲示用のピンは学会準備室で準備いたします。演題名、所属、氏名の表示は縦20cm、横70cmのサイズで、発表者（演者）ご自身でご用意ください。
- ③掲示用ポスターの最後部に利益相反開示の slides を掲示してください。
- ④一般演題の掲示は1日ごとの貼り替えにて掲示いたします。掲示および撤去は次のとおり行ってください。



	掲示	発表		撤去
		前半	後半	
5月17日（金）	8：00～9：00	16：20～16：50	16：50～17：20	17：20～18：30
5月18日（土）	8：00～9：00	16：00～16：30	16：30～17：00	17：00～18：00
5月19日（日）	8：00～9：00	15：00～15：50	15：30～16：00	16：00～17：00

- ⑤ポスターセッションは、座長に進行を行っていただきます。  
撤去時間を過ぎても放置してあるポスターは、準備室にて撤去・廃棄いたしますのでご了承ください。

#### D. 参加者サービス

##### I. 託児室について

本学術集会では、託児室を設置しております。

0歳（3か月以上）から小学生低学年のお子様を対象となります。ご利用には年次学術集会ホームページからの事前申込みが必要です。

##### II. スマートフォン版、タブレット版、Web版（PC）電子抄録

スマートフォン版、タブレット版およびWeb版（PC）電子抄録を5月上旬ごろに公開いたします。抄録閲覧のパスワードは「67jds」です。詳しくは年次学術集会ホームページにてご案内いたします。

### Ⅲ. 抄録集の電子書籍版について

抄録号の電子書籍版が「学術専門電子書籍サービス KaLib」でご利用いただけます。

先ず下記の Web サイトから無料の専用リーダーソフトをダウンロードし、インストールしてください。  
(対応端末：iOS, Android のタブレットまたはスマートフォン, Windows と Mac OS X のパソコン)

<https://www.kalib.jp>

次にソフト上で KaLib のアカウントを作成し、本学術集会の抄録号をリーダーソフト内のストアサイトからダウンロードすることでお読みいただけます。

### Ⅳ. Wi-Fi について

会場内にて Wi-Fi をご利用いただけます。

Wi-Fi アクセスのための ID とパスワードは各会場にてご案内いたします。

### E. 関連イベント

#### I. Morning RUN & WALK in Tokyo

RUN & WALK を現地で開催します！

昨年は残念ながら悪天候のため開催中止となりましたが、5年ぶりの現地開催となります。RUN は皇居外周のコースを予定しており、WALK は初の試みとして、東京駅周辺に設置されたスポットを巡るクイズラリー形式での開催となります。皆様のご登録とご参加をお待ちしております。

参加方法の詳細については、年次学術集会ホームページをご参照ください。

日 時：2024年5月19日（日）7：00～8：30（受付開始6：20 予定）

対象者：学術集会参加者および一般市民

参加費：無料

#### Ⅱ. 丸の内仲通りキッチンカー

丸の内仲通りでキッチンカーと協力して本学術集会オリジナル飲食メニューを準備しております。

また丸の内エリアは、様々なブランドショップやレストランもあり、セッションの合間や終了後に是非足をお運びください。

(詳細は学術集会ホームページをご参照ください。)

#### Ⅲ. 糖尿病患者・高校生向けのプログラムについて

今回の学術集会では糖尿病とともに生活する方々・高校生向けのプログラムを開催いたします。

その関係で、糖尿病とともに生活する方々・高校生（一般市民）も学術集会に参加し、共催セミナーを除く全てのセッションを聴講可能としております。（一般市民の方からの質疑はご遠慮いただきます）何卒ご理解の程よろしく申し上げます。

#### Ⅳ. リス☆カン（糖尿病療養支援ロールプレイセミナー）

日々、多くの糖尿病患者さんへ熱意を持って教育、療養支援をしている皆さんは、ふとこんな事を思ったことはありませんか？

「実地経験はそれなりに積んだけど、自分の支援方法って本当にこれでいいのかな？」、「そういえば、誰からも支援方法を習ったり評価してもらったりしたことがないなあ」、「どこかに療養支援スキルを伸ばせるところはないかな」と。

糖尿病療養支援の方法や糖尿病関連の知識などは、文献、書籍、講演会や学会参加など、座学でもある程度は習得可能です。その一方で、同僚の療養支援を見聞きする機会や、自身の療養支援に対する評価が得られる機会は少なく、CDEですら自分のやり方に自信が持てず、不安なまま支援を続けているという声も聞かれます。

こんな現場の声を受けて、始めたのが「リス☆カン」です。

「リス☆カン」は、ロールプレイを中心とした療養支援のトレーニングセミナーです。患者役、指導士役、オブザーバー（観察者）役をそれぞれ交互に行い、他者から自分の療養支援に対するフィードバックをもらうことによって、①自身の医学的知識やコミュニケーションスキルを確認し、②療養支援に対する自身の新たな「気づき」や「自信」を得ることを目指す実践形式の企画です。具体的には、本セミナーに参加していただくことにより、療養指導士役は「自分の療養支援を他者に評価してもらう」、患者役は「患者の気持ちになって、療養支援を受ける側の想いを体験する」、患者役と療養指導士役のやりとりを観察しているオブザーバー役は「他人の療養支援を見聞きする」という経験を通して、自らの療養支援の改良点もしくは継続して伸ばして行きたい点などの気づきを得られることが期待できます。本セミナーは、コロナ禍中はオンライン形式で開催してきましたが、今回、久々の現地開催となります。「糖尿病療養支援を何となく行ってきた」、「最近、自分の療養支援に行き詰まりを感じている」、「実践的なトレーニングの場が欲しい！」などと感じられている皆さんは奮ってご参加ください！

■参加費：無料 ※第67回日本糖尿病学会年次学術集会への参加登録必須

■定員：100名（先着順）

■参加申し込み方法：第67回日本糖尿病学会年次学術集会ホームページから参加申し込み可能

■申し込み締切：5月10日（金）まで（または定員に達し次第）